

ORIGINAL

The Role of Family Functions in Preventing Juvenile Delinquency in Moncongloe Lappara Village, Moncongloe District, Maros Regency

El papel de las funciones familiares en la prevención de la delincuencia juvenil en la aldea de Moncongloe Lappara, distrito de Moncongloe, regencia de Maros

Haeruddin¹ , Andi Haris¹, Rahmat Muhammad¹ 

¹Universidad Hasanuddin, Facultad de Ciencias Sociales y Políticas, Makassar, Indonesia.

Citar como: Haeruddin, Haris A, Muhammad R. The Role of Family Functions in Preventing Juvenile Delinquency in Moncongloe Lappara Village, Moncongloe District, Maros Regency. Salud, Ciencia y Tecnología. 2026; 6:2581. <https://doi.org/10.56294/saludcyt20262581>

Enviado: 16-07-2025

Revisado: 23-09-2025

Aceptado: 06-12-2025

Publicado: 01-01-2026

Editor: Prof. Dr. William Castillo-González 

Autor para la correspondencia: Haeruddin 

ABSTRACT

Introduction: family as a social unit smallest own role important in formation character and behavior teenager through parenting, communication, and planting value, so that can prevent involvement they in mischief teenager as happened in the village Snout Lappara.

Method: this study used a qualitative approach by conducting in-depth interviews with key informants.

Results: results of this study indicate that effective and open communication, instilling social values and norms, and social supervision and control are the main functions of the family to prevent children from engaging in deviant behavior in Moncongloe Village. Lappara which means that the prevention of juvenile delinquency in Mungkloe Village Lappara is very dependent on how the family carries out these functions consistently.

Conclusions: role and function family in prevention mischief teenager realized through communication effective, planting mark and norm social, as well as supervision integrated proactive in a way consistent for form internal control and guard stability behavior teenager.

Keywords: Family; Juvenile Delinquency; Family Function.

RESUMEN

Introducción: la familia, como unidad social, desempeña un papel fundamental en la formación del carácter y el comportamiento de los adolescentes a través de la crianza, la comunicación y la formación de valores, lo que les permite prevenir conductas desviadas, como ocurrió en la aldea de Snout, Lappara.

Método: este estudio utilizó un enfoque cualitativo mediante entrevistas en profundidad con informantes clave.

Resultados: los resultados de este estudio indican que la comunicación efectiva y abierta, la inculcación de valores y normas sociales, y la supervisión y el control social son las principales funciones de la familia para prevenir la participación de los niños en conductas desviadas en la aldea de Moncongloe, Lappara. Esto significa que la prevención de la delincuencia juvenil en la aldea de Mungkloe, Lappara, depende en gran medida de la coherencia familiar en el desempeño de estas funciones.

Conclusiones: el rol y la función de la familia en la prevención de conductas desviadas en adolescentes se materializan mediante una comunicación efectiva, la formación de valores y normas sociales, así como una supervisión integrada, proactiva y coherente, para formar un control interno y proteger la estabilidad del comportamiento adolescente.

Palabras clave: Familia; Delincuencia Juvenil; Función Familiar.

INTRODUCCIÓN

Tradicionalmente, una familia es una agrupación de individuos que comparte lazos de sangre; compuesta por un esposo, una esposa y los hijos. La familia es la unidad social más pequeña que desempeña un papel vital en la formación del carácter nacional. Según Iver et al., una familia es un grupo social caracterizado por la residencia compartida, la cooperación económica y la reproducción.⁽¹⁾ Como el elemento más pequeño en el sistema social de la sociedad, el análisis de las estructuras y funciones familiares es inseparable de los estudios sociológicos. En este contexto, la sociología proporciona un marco para comprender cómo se forman las familias, cómo funcionan y cómo los fenómenos sociales como las relaciones individuales, las estructuras sociales, los procesos y los cambios influyen en la dinámica familiar. Soemanto define la familia dentro de la sociología como un campo que estudia la formación de las familias, sus relaciones recíprocas y la interacción entre las acciones sociales, los comportamientos, los aspectos grupales y los productos de la vida social.⁽²⁾

La dinámica familiar desempeña un papel fundamental en la formación de los patrones de comportamiento de los adolescentes, ya que la familia es el primer entorno donde los adolescentes aprenden valores, normas y comportamientos. Las familias que ofrecen modelos positivos mediante una comunicación abierta y una crianza receptiva tienden a fomentar adolescentes emocionalmente estables y capaces de forjar relaciones sociales saludables. La crianza receptiva también permite a los padres comprender mejor las necesidades emocionales de sus hijos, lo que les permite ofrecer el apoyo adecuado ante los desafíos del desarrollo.⁽³⁾

La delincuencia juvenil se refiere a las acciones o delitos desviados cometidos por jóvenes, lo que representa una forma de patología social causada por la negligencia, la falta de supervisión o la desorganización social. El término «juvenil» proviene del latín «juvenilis», que significa joven o relacionado con la juventud, mientras que «delincuente» proviene de «deliquere», que significa desatendido, y que posteriormente evolucionó hacia el significado de participar en conductas asociales, delictivas o que infringen las normas.⁽⁴⁾ Los casos de delincuencia juvenil en Moncongloe Village Lappara reflejan una crisis de valores entre las generaciones más jóvenes y plantean un importante desafío sociomoral.

Sin embargo, la literatura previa tiende a centrarse más en los factores generales que influyen en la delincuencia juvenil —como los grupos de pares, las condiciones socioeconómicas o el entorno comunitario—, mientras que ofrece un análisis limitado y profundo de cómo los roles, patrones y la efectividad específicos de la dinámica familiar operan en contextos socioculturales locales como Moncongloe Village Lappara. Esta brecha resalta la necesidad de comprender cómo la familia, como la unidad social más cercana, contribuye directamente a prevenir la participación de los adolescentes en conductas desviadas dentro de este entorno comunitario particular. Por lo tanto, este estudio tiene como objetivo analizar la contribución y la efectividad del rol de la familia en la prevención de la delincuencia juvenil en Moncongloe Village Lappara.

MÉTODO

Diseño del estudio

Esta investigación empleó un diseño de estudio de caso cualitativo descriptivo para comprender a fondo cómo las funciones familiares contribuyen a la prevención de la delincuencia juvenil en Moncongloe Lappara. Se eligió este enfoque porque permite explorar fenómenos sociales complejos en su contexto natural.

Ubicación y duración de la investigación

El estudio se llevó a cabo en las aldeas de Mangempang y Ballapati, aldea de Moncongloe, Lappara, regencia de Maros, Sulawesi del Sur. La recopilación de datos se realizó durante dos meses, de mayo a junio de 2025.

Población y muestras

Se seleccionó un total de ocho ($n = 8$) informantes mediante muestreo intencional, lo cual es adecuado para estudios cualitativos que requieren participantes con conocimientos, experiencias y relevancia específicos para el tema de investigación. El tamaño de la muestra de ocho se consideró suficiente porque los estudios de caso cualitativos priorizan la profundidad sobre la amplitud, y la saturación de los datos se logró cuando no surgió información nueva durante las entrevistas.

- Los criterios de inclusión incluyeron:
- Personas de ≥ 30 años de edad;
- Residentes de Moncongloe Lappara durante al menos cinco años;
- Tener experiencia o conocimiento directo sobre la dinámica familiar y el comportamiento juvenil en la comunidad;
- Representando diversos roles sociales, como funcionarios de la aldea, padres, líderes comunitarios y trabajadores.

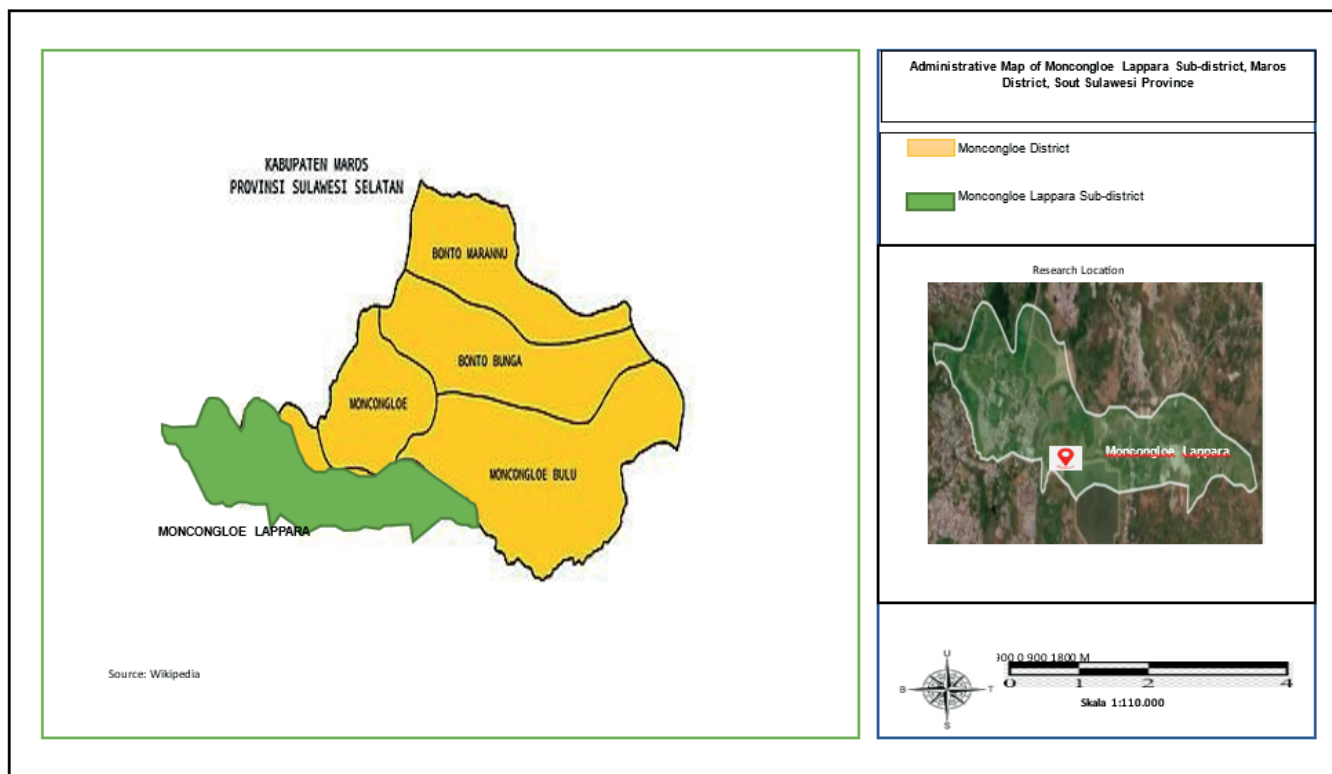


Figura 1. Mapa del área de la aldea Snout

Tabla 1. Informantes de la investigación

Iniciales informante	del	Género	Edad (años)	Fondo	Rol/Relevancia para el estudio
SJ		METRO	46	Gobierno del pueblo	Proporciona información sobre políticas y esfuerzos de intervención familiar a nivel de aldea.
SR		METRO	52	Funcionario público	Representa a un miembro experimentado de la comunidad que observa el comportamiento de los jóvenes.
RM		METRO	48	Agricultor	Proporciona una perspectiva de base sobre la dinámica familiar local.
Escuela secundaria		METRO	39	Trabajadores por cuenta propia	Observa las interacciones sociales entre los jóvenes en las actividades comunitarias diarias.
LM		METRO	52	Trabajadores por cuenta propia	Comparte experiencia sobre las normas comunitarias que influyen en los jóvenes
ÉL		F	32	Ama de casa	Proporciona una perspectiva materna sobre la crianza y la dinámica del hogar.
MI		F	35	Ama de casa	Comparte información sobre los desafíos de supervisar a los adolescentes.
SEÑOR		F	42	Ama de casa	Representa a los padres que enfrentan problemas de conducta en sus jóvenes.

Procedimientos de recopilación de datos

Los datos se recopilaban mediante observación participante, análisis de documentos y entrevistas en profundidad semiestructuradas.

- Formato de la entrevista: Semiestructurada, lo que permite flexibilidad y garantiza que se exploren los temas clave.
- Duración: Cada entrevista duró entre 45 y 70 minutos.
- Ubicación: Las entrevistas se llevaron a cabo en los hogares de los participantes o en las oficinas de la aldea, según la preferencia de los participantes.
- Grabación: Con consentimiento informado, todas las entrevistas fueron grabadas en audio y luego transcritas textualmente.

Preguntas orientadoras incluidas

- ¿Cómo se comunica y resuelve conflictos tu familia?
- ¿Qué formas de supervisión brindan los padres a los adolescentes?
- ¿Qué cambios en el comportamiento de los adolescentes ha observado en la comunidad?
- ¿Cómo ve el papel de la familia en la prevención de la delincuencia juvenil?
- ¿Qué retos enfrentan las familias al guiar a los adolescentes?

Análisis de datos

Los datos se analizaron mediante análisis temático, siguiendo los procedimientos sistemáticos de Braun y Clarke, complementados con los principios de Creswell [5]. El análisis implicó:

- Transcripción: Conversión de grabaciones de audio en transcripciones escritas.
- Familiarización: leer las transcripciones repetidamente para comprender la profundidad de las narrativas de los participantes.
- Generación de códigos iniciales: identificación de afirmaciones, conceptos y patrones significativos.
- Búsqueda de temas: agrupar códigos relacionados en temas más amplios que reflejen el funcionamiento familiar y el comportamiento juvenil.
- Revisión de temas: refinar los temas emergentes verificando la coherencia con los datos codificados y el conjunto de datos completo.
- Definir y nombrar temas: crear definiciones claras para cada tema para garantizar el rigor analítico.
- Producir hallazgos: integrar temas en una narrativa coherente alineada con los objetivos de la investigación.

RESULTADOS

Comunicación familiar eficaz

La comunicación eficaz se convirtió en un factor protector fundamental en las familias. Los padres que mantenían una comunicación frecuente, abierta y de apoyo emocional reducían la probabilidad de que los adolescentes recurrieran a grupos de pares de riesgo, al abuso de sustancias o a la delincuencia como mecanismos de afrontamiento. La comunicación servía como canal para la expresión emocional, la resolución de problemas y el seguimiento.

RQ1 – Padre, 39 años: *Siempre les digo a mis hijos que no se guarden sus problemas. Si algo les preocupa, deben hablar conmigo, porque ocultar los problemas a menudo los lleva a escaparse bebiendo o saliendo con los amigos equivocados.*

RQ2 – Padre, 52 años: *Durante las comidas, siempre les pregunto a mis hijos cómo les fue el día. Si tienen algún problema fuera de casa, que hablen conmigo o con su madre. Sin comunicación, los niños se sienten desapercibidos y buscan atención en otras partes.*

RQ3 – Madre, 42 años: *Mantengo comunicación con mis hijos dondequiera que estén. Si salen, deben decirme dónde y con quién. Los llamo para asegurarme de que sean honestos y no oculten nada.*

Entre los participantes, la comunicación funcionó no solo como intercambio de información, sino también como regulación emocional, presencia parental y orientación preventiva. Las familias con patrones de comunicación sólidos demostraron una mayor conciencia de las necesidades psicológicas y las exposiciones sociales de los niños. Esto sirvió como protección interna contra las influencias desviadas.

Inculcación de valores y normas sociales

Los padres inculcaron activamente valores fundamentales —honestidad, respeto, responsabilidad y compromiso religioso— como guías morales internas para los adolescentes. Esta transmisión de valores, reforzada mediante el ejemplo y recordatorios constantes, fortaleció el control interno y redujo la susceptibilidad a la presión social, el consumo de sustancias y otras formas de delincuencia.

RQ4 – Padre, 48 años: *Siempre enseñamos a nuestros hijos a ser honestos y a respetar a los demás. También les recuerdo que no se metan con las drogas ni el alcohol, porque muchos adolescentes hoy en día están atrapados en esos problemas.*

RQ5 – Madre, 35 años: *Les recuerdo a mis hijos que recen y se porten bien. Les digo que nunca beban alcohol ni prueben drogas porque arruinan su futuro.*

La internalización de valores no era abstracta: los padres utilizaban la instrucción directa, la orientación religiosa y ejemplos vividos para cimentar la brújula moral de los adolescentes. Los participantes creían que una sólida regulación moral interna protegía a los jóvenes de *la anomia*, o la falta de normas, que de otro modo podría aumentar el riesgo de delincuencia.

Supervisión y control social familiar

La supervisión y el control social funcionaron como mecanismos de primera línea para evitar que los

adolescentes se relacionaran con compañeros desviados o participaran en actividades de alto riesgo. Los padres supervisaban constantemente las amistades, el paradero, las rutinas diarias y las actividades sociales de sus hijos, incluso buscando apoyo comunitario para la supervisión colectiva.

RQ6 – Padre, 52 años: *Superviso de cerca a mis hijos: con quién se reúnen, adónde van e incluso sus hábitos en casa. Me preocupa que aquí arresten a muchos adolescentes por drogas, así que les pido a los vecinos que me avisen si algo anda mal.*

RQ7 – Padre/Jefe de la aldea, 46 años: *Necesito saber con quién están mis hijos. Si llegan tarde a casa, los llamo o les hago una videollamada. Como padres y como comunidad, debemos velar por todos los niños para que no caigan en las drogas, el alcohol ni las peleas.*

La supervisión se extendió más allá del núcleo familiar hacia una supervisión colectiva comunitaria. Esto refleja un sistema culturalmente arraigado de responsabilidad compartida, lo que mejora la eficacia del control a nivel familiar.

Tabla 2. Resumen de temas, características y citas de apoyo

Tema	Características clave	Citas representativas
Comunicación eficaz	familiar Apertura emocional, conversaciones regulares, capacidad de respuesta de los padres.	<i>“Los niños no deben guardarse los problemas para sí mismos; la comunicación les impide buscar escapes negativos”.</i>
Inculcación de valores y normas sociales	Enseñanza moral, orientación religiosa, modelado parental.	<i>“Siempre enseñamos honestidad, respeto y les advertimos sobre las drogas y el alcohol”.</i>
Supervisión y control social familiar	Monitoreo de pares, actividades, paradero; supervisión comunitaria colectiva	<i>“Yo superviso con quién se encuentran y adónde van; los vecinos también ayudan a vigilarlos”.</i>

DISCUSIÓN

Este estudio examinó cómo las funciones familiares operan como estructuras de protección contra la delincuencia juvenil en la aldea de Moncongloe Lappara. El análisis profundiza en cómo los hallazgos se relacionan con la teoría sociológica más amplia, confirman o cuestionan la investigación existente y destacan contribuciones contextuales únicas. Tres temas principales –comunicación, internalización de valores y supervisión– ilustran cómo las familias de esta comunidad rural ejercen un control social multidimensional para proteger a los adolescentes de la conducta desviada.

La comunicación eficaz como mecanismo de prevención y vínculo relacional

Los hallazgos del estudio reafirman la extensa literatura que identifica la comunicación entre padres e hijos como un factor determinante del comportamiento adolescente. Las investigaciones demuestran consistentemente que una comunicación abierta, empática y rutinaria reduce la probabilidad de que los adolescentes se involucren en el consumo de sustancias, la violencia y entornos sociales de riesgo. Los hallazgos actuales coinciden con estos estudios, indicando que la comunicación mejora la seguridad emocional, fomenta la confianza y ofrece a los adolescentes vías constructivas para expresar sus frustraciones en lugar de recurrir a mecanismos de afrontamiento desviados.

Sin embargo, las prácticas de comunicación en Moncongloe Lappara presentan características distintivas que no se han abordado ampliamente en la literatura previa. Más allá de las conversaciones cotidianas, la comunicación se integra en rituales cotidianos como las comidas compartidas, las llamadas telefónicas constantes y el monitoreo mutuo continuo entre padres e hijos. Esto indica una combinación de comunicación afectiva y comunicación basada en la vigilancia, donde la cercanía emocional coexiste con la vigilancia parental.

Desde una perspectiva sociológica, esto refleja lo que Giddens describe como “reflexividad relacional”, donde los individuos reinterpretan constantemente las expectativas sociales y negocian los roles familiares en contextos dinámicos. La comunicación se vuelve no solo expresiva, sino también reguladora, cumpliendo funciones tanto expresivas (apoyo emocional) como instrumentales (monitoreo del comportamiento). Esta doble naturaleza de la comunicación enfatiza que, en las comunidades rurales que experimentan un aumento en los casos de drogas y alcohol entre los jóvenes, los padres adoptan estrategias de comunicación más intensivas y preventivas en comparación con las familias urbanas.

Internalización de valores y normas como anclaje cultural y salvaguardia moral

En consonancia con el argumento fundacional de Durkheim de que la educación moral es central para la cohesión social, este estudio refuerza la visión de que las familias son agentes primarios de la regulación moral. La internalización de valores religiosos, principios morales y normas sociales entre los adolescentes en

Moncongloe Lappara no es solo una práctica pedagógica sino también una tradición cultural arraigada en la vida diaria. Lo que distingue los presentes hallazgos de estudios anteriores es la fuerte integración de las enseñanzas religiosas con la disciplina moral, lo que sugiere que las normas religiosas funcionan como anclas culturales que guían la toma de decisiones de los adolescentes. La investigación previa a menudo separa la instrucción moral de la práctica religiosa, pero en este contexto, ambas están profundamente entrelazadas. Esto refleja una adaptación local de la teoría de Parsons sobre el mantenimiento de patrones, donde los valores culturales se preservan y transmiten a través de las instituciones familiares para mantener la estabilidad social.

Además, la internalización de valores parece reforzarse mediante una forma de socialización anticipatoria, donde los padres frecuentemente hacen referencia a casos reales de abuso de drogas, robo y violencia, a menudo presenciados a través de las redes sociales o dentro de la comunidad local, como marcos de advertencia para moldear el comportamiento de los jóvenes. Esto demuestra que las familias en Moncongloe Lappara participan en la enseñanza moral sensible al contexto, ajustando los valores tradicionales a los riesgos contemporáneos en la era digital. Dicha integración de las normas tradicionales con la conciencia moderna del riesgo ilustra la naturaleza dinámica de los sistemas socioculturales rurales. Sugiere que la transmisión de valores en esta comunidad es proactiva, continua y adaptativa, ampliando la comprensión teórica de cómo las familias rurales negocian la modernización y el cambio tecnológico mientras preservan la estabilidad moral.

Supervisión familiar y control social como salvaguardia multinivel

Los hallazgos respaldan la teoría del control social, en particular la afirmación de Hirschi de que los fuertes vínculos familiares protegen a los adolescentes de la delincuencia. En Moncongloe Lappara, la supervisión y el control social van mucho más allá de la supervisión parental rutinaria. Forman un sistema de múltiples capas que incluye:

- Supervisión directa: seguimiento de amistades, paradero y rutinas diarias.
- Supervisión tecnológica: uso de llamadas telefónicas y videollamadas para rastrear a los niños
- Supervisión comunitaria: vecinos y líderes de la aldea participan en la supervisión colectiva
- Refuerzo cultural: normas comunitarias que animan a los padres a corregir no sólo a sus propios hijos sino también a los demás.

Este modelo colectivo de control social rara vez se destaca en los estudios centrados en Occidente, que generalmente enfatizan la responsabilidad parental individual. En cambio, los hallazgos se alinean con los marcos socioculturales rurales de Indonesia que enfatizan la solidaridad comunal (*gotong royong*), la responsabilidad compartida y las sanciones informales dentro de la comunidad. Esta supervisión impuesta colectivamente sugiere que el control social informal aún desempeña un papel significativo en las comunidades rurales, complementando los mecanismos formales como la aplicación de la ley. También demuestra cómo las estructuras comunitarias tradicionales pueden ayudar a mitigar los problemas sociales modernos como el abuso de sustancias y la violencia juvenil. Este hallazgo enriquece la teoría sociológica al ilustrar cómo el control social informal persiste y se adapta en los entornos aldeanos contemporáneos. Además, la participación del jefe de la aldea como padre y líder comunitario ilustra una difuminación de la autoridad familiar e institucional. Este doble papel refuerza las estructuras preventivas a nivel comunitario y enfatiza la responsabilidad moral de los líderes locales en la formación del comportamiento juvenil.

Trascendencia

Los hallazgos de este estudio ofrecen importantes implicaciones para fortalecer la comprensión sociológica de las funciones familiares en las comunidades rurales. Los resultados demuestran que los mecanismos familiares universales —comunicación, internalización de valores y supervisión— se adaptan contextualmente a las estructuras culturales locales, lo que refuerza las teorías del funcionalismo y el control social. Estos hallazgos resaltan la interacción dinámica entre las normas tradicionales, los valores religiosos y los desafíos modernos, como las influencias digitales, lo que ofrece una visión más profunda de cómo las familias rurales negocian la continuidad y el cambio, manteniendo al mismo tiempo la estabilidad social.

Desde una perspectiva práctica, el estudio subraya la necesidad de fortalecer las capacidades familiares en materia de comunicación preventiva, educación basada en valores y supervisión constante. Los padres pueden beneficiarse de programas específicos que desarrollen estrategias de comunicación eficaces, integren los valores culturales y religiosos locales en las rutinas diarias y adopten métodos saludables de supervisión tecnológica. Fortalecer estas capacidades puede reducir la vulnerabilidad de los adolescentes a las influencias desviadas de sus pares, el consumo de sustancias y otras formas de conducta delictiva, especialmente en comunidades donde se están produciendo transformaciones sociales aceleradas.

A nivel de políticas, los resultados sugieren la importancia de construir marcos de colaboración entre familias, líderes comunitarios, escuelas e instituciones gubernamentales locales. Los programas de supervisión comunitaria, las actividades de mentoría juvenil y los sistemas de detección temprana para adolescentes

en riesgo pueden formalizarse para mantener las prácticas informales existentes. Involucrar a los líderes de aldea, líderes religiosos y ancianos de la comunidad en iniciativas preventivas estructuradas puede fortalecer la cohesión social y ampliar la red de protección que apoya el desarrollo juvenil.

Limitaciones

Este estudio presenta varias limitaciones que podrían afectar la generalización de los hallazgos. La investigación se basa en una muestra pequeña ($n = 8$) de una sola aldea rural, lo que limita su aplicabilidad a poblaciones más amplias con diferentes dinámicas culturales, económicas o sociales. Además, la dependencia de datos autodeclarados podría introducir un sesgo de deseabilidad social, especialmente en temas delicados como el consumo de alcohol y drogas, donde los encuestados podrían proporcionar respuestas acordes con las normas socialmente aceptables.

Otra limitación se relaciona con el alcance de las perspectivas incluidas en el estudio. Dado que los datos se recopilaron exclusivamente de padres y miembros adultos de la comunidad, no se tienen en cuenta las voces ni las experiencias vividas de los adolescentes. Esto crea una posible brecha interpretativa, ya que las percepciones parentales podrían no reflejar plenamente las complejidades de los entornos sociales juveniles. Además, no se exploró en profundidad el papel de las influencias de los medios digitales ni los factores intercomunitarios, lo que podría afectar la comprensión holística de la dinámica del comportamiento juvenil.

Investigación futura

Las investigaciones futuras deberían incluir a los adolescentes como participantes principales para captar sus perspectivas sobre la comunicación, la supervisión y la internalización de valores en el contexto familiar. Incluir las voces de los adolescentes proporcionará una comprensión más equilibrada y matizada de los mecanismos que influyen en la conducta delictiva, lo que permitirá un modelo más integral del desarrollo juvenil en comunidades rurales. Extender el estudio a zonas urbanas o semiurbanas también permitiría un análisis comparativo y esclarecería cómo difieren las funciones familiares en diversos entornos socioculturales.

Estudios posteriores podrían adoptar enfoques cuantitativos o de métodos mixtos para evaluar las relaciones identificadas aquí, en particular la influencia de los patrones de comunicación, la supervisión social y la internalización de valores en la prevalencia de la delincuencia. Los investigadores también podrían investigar el papel de la tecnología digital —como factor de riesgo y herramienta de supervisión— en la configuración de la dinámica entre padres e hijos. Finalmente, explorar la eficacia de las intervenciones comunitarias, como los programas religiosos, las organizaciones juveniles y los sistemas de vigilancia vecinal, puede proporcionar información práctica para diseñar políticas sociales más amplias destinadas a prevenir la delincuencia juvenil.

CONCLUSIONES

Basándose en entrevistas exhaustivas realizadas en la aldea Moncongloe Lappara, distrito de Moncongloe, regencia de Maros, los investigadores concluyeron que el rol y la función de la familia son cruciales para la prevención de la delincuencia juvenil, implementada a través de tres mecanismos principales: comunicación efectiva, inculcación de valores y normas sociales, y supervisión y control social. Los informantes identificaron consistentemente la comunicación abierta como la base para construir relaciones de apoyo, permitiendo a los adolescentes compartir sus problemas en lugar de buscar refugio en conductas desviadas. Además, las familias desempeñan conscientemente su función principal de socialización inculcando valores morales y normas de conducta, con el apoyo de modelos parentales y educación religiosa, como un esfuerzo para desarrollar el control interno en los adolescentes. Este método se refuerza con la supervisión y el control social proactivos, donde los padres supervisan las actividades de los niños y, en algunos casos, involucran a la comunidad en la supervisión colectiva. Por lo tanto, la eficacia de la prevención de la delincuencia juvenil depende en gran medida de cómo las familias integren consistentemente estas tres funciones, convirtiéndolas en una unidad vital responsable de la reproducción social y la estabilidad del comportamiento individual.

REFERENCIAS

1. Ramdani C, Miftahudin U, Latif A. Peran keluarga dalam pendidikan karakter. *Banun J Pendidik Islam Anak Usia Dini*. 2023;2:12-20.
2. Tenri Awaru Octamaya A. *Sosiologi keluarga*. 1st ed. Bandung: CV Media Sains Indonesia; 2021.
3. Agung IM. Peran keluarga dalam perkembangan moral remaja. *J Psikol UIN Suska Riau*. 2013;1:1-9.
4. Unayah N, Sabarisman M. Fenomena kenakalan remaja dan kriminalitas. *Sosio Inf*. 2016;1:121-40. <https://doi.org/10.33007/inf.v1i2.142>

5. Creswell JW. *Research design: pendekatan kualitatif, kuantitatif, dan mixed*. Yogyakarta: Pustaka Pelajar; 2017.

FINANCIACIÓN

Los autores no recibieron financiamiento para el desarrollo de esta investigación.

CONFLICTO DE INTERESES

Los autores declaran que no existe ningún conflicto de intereses.

CONTRIBUCIÓN DE AUTORÍA

Conceptualización: Haeruddin, Andi Haris, Rahmat Muhammad.

Curación de datos: Haeruddin.

Análisis formal: Haeruddin, Andi Haris, Rahmat Muhammad.

Investigación: Haeruddin.

Metodología: Haeruddin, Andi Haris, Rahmat Muhammad.

Gestión de proyectos: Haeruddin, Andi Haris, Rahmat Muhammad.

Recursos: Haeruddin.

Supervisión: Andi Haris, Rahmat Muhammad.

Validación: Andi Haris, Rahmat Muhammad.

Pantalla: Haeruddin.

Redacción - borrador original: Haeruddin.

Redacción, corrección y edición: Haeruddin.